



**ГУ МВД России
по Свердловской области**

**Отдел Министерства
внутренних дел
Российской Федерации
по Богдановичскому району
(ОМВД России
по Богдановичскому району)
ул. Мира, 1, Богданович,
Свердловская обл., 623530
Тел./факс (34376) 5-01-15**

«17» февраля 2023 № 2496

Директору
Управления образования
К.В. Горобец

д. 32, ул. Гагарина,
г. Богданович,
Свердловская область
623530

Уважаемая Кристина Владимировна!

Направляем в Ваш адрес анализ состояния детского дорожно-транспортного травматизма на территории Свердловской области за январь месяц 2023 года для изучения и размещения в уголках безопасности дорожного движения образовательных учреждений ГО Богданович.

С уважением,

Приложение: на 5 листах.

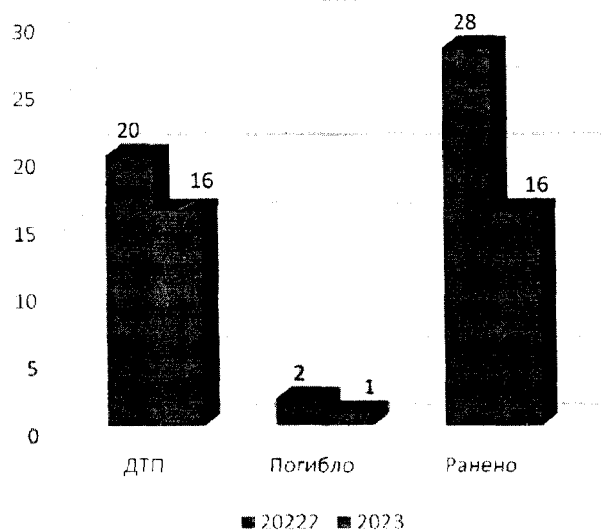
Начальник ОГИБДД
майор полиции

А.Ю. Головин

Госавтоинспекция
Исп. Горшков А.А.
89086377733

Анализ

состояния детского дорожно-транспортного травматизма на территории Свердловской области за январь 2023 года



На территории Свердловской области за январь 2023 г. зарегистрировано 16 (20; -20%) ДТП с участием несовершеннолетних, в которых 16 (28; -42,9%) детей получили травмы различной степени тяжести и 1 (2; -50%) погибли.

Дорожно-транспортные происшествия, в результате которых пострадали дети, составили 9% от общего количества учетных дорожных аварий. Таким образом, дети стали участниками каждого 11 ДТП с пострадавшими в регионе.

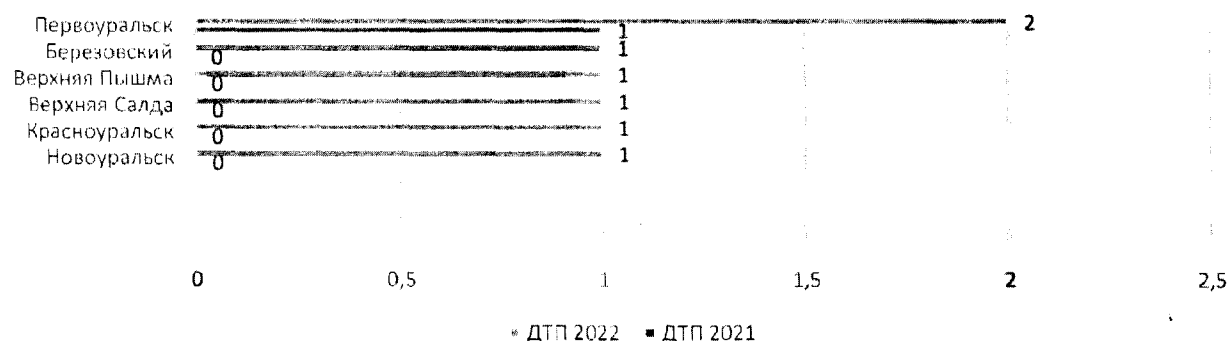
ДТП с погибшим ребенком зарегистрировано в Первоуральске (+100%):

03.01.2023 года около 00.30 часов на 319 км

автодорога Пермь-Екатеринбург (зона обслуживания отделения Госавтоинспекции ОМВД России по г. Первоуральску), водитель автомобиля «Лада Ларгус», двигаясь в условиях снегопада, выбрал небезопасную скорость, вследствие чего не справился с управлением и допустил наезд на композиционное ограждение с последующим выездом на встречную полосу, где совершил столкновение с автомашиной «Рено Дастер». В результате аварии 5-летний мальчик-пассажир автомобиля «Лада Ларгус», сидевший сзади посередине, пристегнутый диагональным штатным ремнем безопасности, погиб в карете скорой медицинской помощи во время транспортировки. Слева от юного пассажира сидела мать, которая не была пристегнута ремнем безопасности, предположительно она придавила ребенка своей массой тела в момент удара. Еще одна женщина-пассажир данного автомобиля скончалась на месте аварии и четыре пассажира Лады, оба водителя с травмами различной степени тяжести госпитализированы. Установлено, что водитель Лады перевозил попутчиков из Екатеринбурга в Баикиршино, в момент ДТП управлял автомобилем в утомленном состоянии.

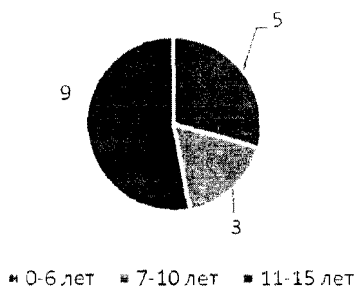
В 6 муниципальных образованиях Свердловской области отмечается рост аварийности с участием несовершеннолетних. На 100% увеличилось количество ДТП в Первоуральске (2 ДТП), Березовском, Верхней Пышме, Верхней Салде, Красноуральске и Новоуральске (по 1 ДТП).

Территории, где зарегистрирован рост ДТП

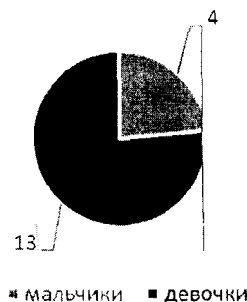


53% (9) пострадавших и погибших в ДТП детей приходится на среднее школьное звено, 30% (5) на дошкольный возраст и 17% (3) на начальную школу, при этом большая часть пострадали и погибли в качестве пассажиров транспортных средств.

Распределение пострадавших и погибших детей по возрастным группам

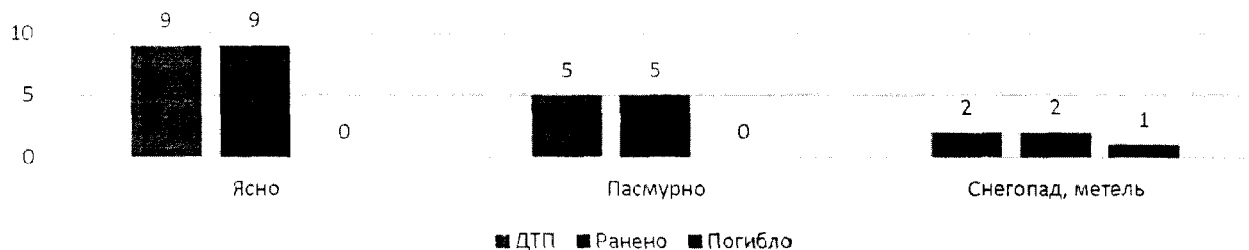


Распределение пострадавших и погибших детей по гендерным признакам



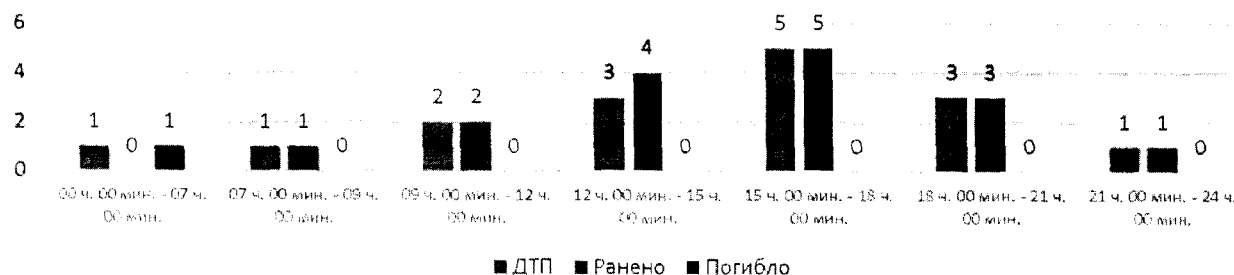
По причине нарушения ПДД РФ водителями автотранспортных средств количество ДТП снизилось на 23,5% (13), количество раненых в них детей на 48% (16) и погибших на 50% (1).

Распределение показателей в зависимости от погодных условий



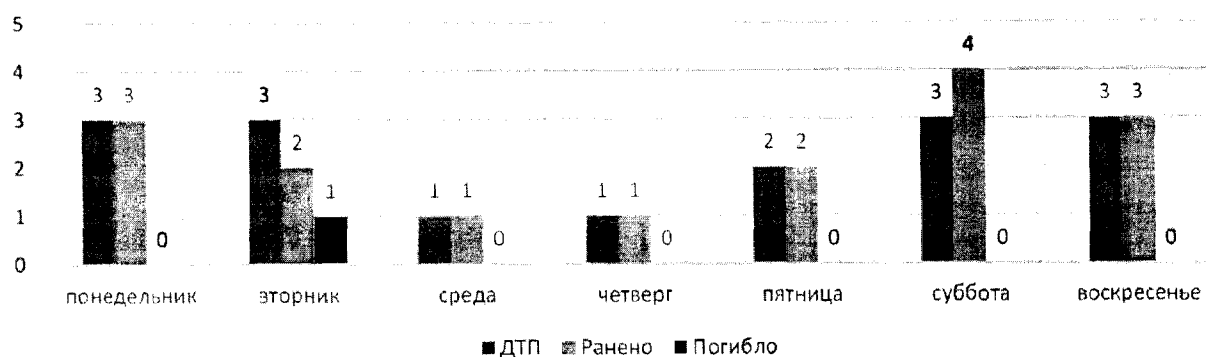
56% ДТП (9) произошли при ясной погоде и 44% (7) при неблагоприятных метеорологических условиях (пасмурно, снегопад, метель). Неблагоприятные погодные условия косвенно могли повлиять на возникновение ДТП с участием детей, так как ухудшается видимость, возрастает тормозной и остановочный путь у транспортных средств.

Распределение ДТП по времени суток

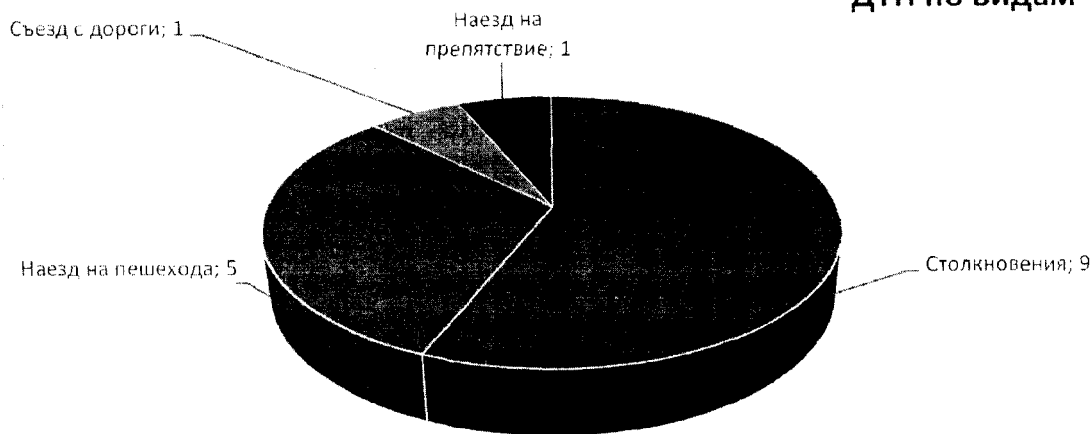


87% (14) происшествий с участием несовершеннолетних произошли в период с 11 ч. 00 мин. до 22 ч. 00 мин. (14 ДТП, 15 ранены), при этом пик происшествий пришелся на период с 15 ч. 00 мин. до 16 ч. 00 мин. (3 ДТП, 3 ранены), такая тенденция связана с активным пребыванием детей в это время на улице и интенсивностью транспорта.

Распределение ДТП по дням недели

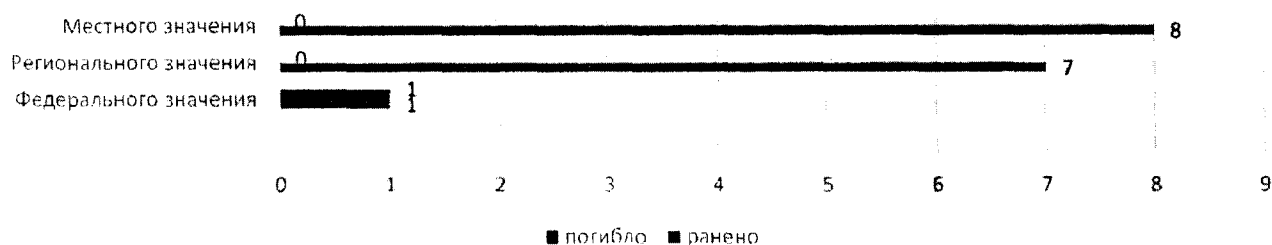


ДТП по видам



На автомобильных дорогах, расположенных в черте населенных пунктов, зарегистрировано 13 ДТП (+16%), в которых пострадали 15 (уровень АППГ) детей. Рост количества ДТП в населенных пунктах зафиксирован в Нижнем Тагиле – 2 (+100%); Березовском, Верхнесалдинском районе, Красноуральске и Новоуральске по 1 (+100%). На автомобильных дорогах вне населенных пунктов зарегистрировано 3 ДТП (-77%), травмированы 2 (-84,6%) ребенка и 1 погиб (-50%). Из них, на дорогах федерального значения зарегистрировано 2 ДТП (-60%), в которых пострадал 1 ребенок (-87,5%) и 1 погиб (уровень АППГ). На автомобильных дорогах регионального значения произошло 6 ДТП (+50%), в которых 7 (+16,7%) детей получили травмы различной степени тяжести. На дорогах местного значения зарегистрировано 8 ДТП (-17%), в которых травмированы 8 (-35%) детей.

Распределение раненых и погибших в ДТП детей по значению дорог





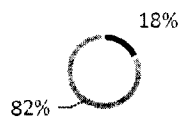
По категориям участников дорожного движения показатели распределились следующим образом:

С участием *детей - пассажиров* зарегистрировано 11 (14: -21.4%) ДТП, в которых пострадали 11 (22: -50%) детей и 1 (-50%) погиб. Из них в возрасте до 12 лет травмированы 7 детей (12: -41.7%) и 1 погиб (-50%).

Доля ДТП с участием детей - пассажиров от общего показателя аварийности с участием детей составила 70%.

В 5 (-28.6%) случаях ДТП с пострадавшими детьми-пассажирами произошли по причине нарушения ПДД РФ водителем, в чьем транспортном средстве находились дети, в этих авариях пострадали 4 ребенка и 1 погиб.

Пассажиры



■ Перевозились с нарушением ПДД РФ ■ Перевозились без нарушений

В 2 ДТП водители перевозили юных пассажиров в возрасте до 12 лет с нарушением правил перевозки детей, в этих авариях травмирован 1 несовершеннолетний (6: -66.7%) и 1 погиб (уровень АППГ).

Подавляющее большинство происшествий, в которых пострадали дети-пассажиры - это столкновения транспортных средств (9: -30.8%), количество травмированных в них детей уменьшилось на 57% (9), погибших на 50% (1).

Устойчивый рост количества ДТП с участием детей-пассажиров зарегистрирован с 11.00 до 21.00 (10 ДТП, 11 ранены). Большинство аварий произошли во воскресенье - 3 ДТП (+50%), 3 ранены (-25%) и пятницу- 2 ДТП (+100%), 3 ранены (+200%). ДТП с погибшим ребенком зарегистрировано во вторник.

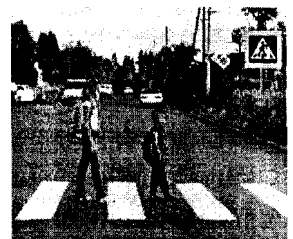
С участием *детей-пешеходов* зарегистрировано 5 ДТП (6: -16.7%), в которых пострадали 5 (6: -16.7%) детей. От общего показателя аварийности с участием несовершеннолетних доля ДТП с участием детей-пешеходов составила 30%.

На 33.3% (2) уменьшилось количество ДТП по собственной неосторожности несовершеннолетних пешеходов, в которых пострадали 2 ребенка (-33.3%).

80% наездов на детей (4) совершены на пешеходных переходах. В таких происшествиях травмированы 4 юных пешеходов (+25%).

Количество происшествий с детьми-пешеходами в темное время суток снизилось осталось на уровне прошлого года (2 ДТП). Одним из сопутствующих факторов таких ДТП стало отсутствие на верхней одежде или рюкзаке ребенка световозвращающих элементов.

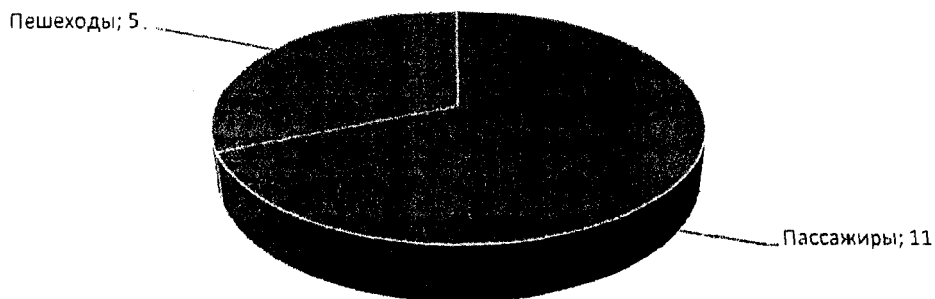
Участниками происшествий стали дети-пешеходы в возрасте 11-12 лет (2 ДТП, +100%), 13 и 15 лет (по 1 ДТП, +100%). Все наезды произошли в городах и населенных пунктах. Наибольшие показатели количества ДТП с участием детей-пешеходов зафиксированы во вторник (2 ДТП, +100%). По 1 ДТП зарегистрировано в четверг,



пятницу и субботу. В среду и воскресенье наезды на юных пешеходов не зарегистрированы. По времени совершения дорожные аварии зафиксированы в период с 7 до 8, 11 до 12, 14 до 15, 16 до 17 и с 21 до 22 часов (по 1 ДТП).

В 2 случаях ДТП (40%) произошли по маршрутам следования детей из дома в образовательную организацию и обратно. Данные участки входят в паспорта дорожной безопасности образовательных организаций (не более 800 метров от образовательной организации). ДТП зарегистрированы вблизи ДООУ №206 г. Нижний Тагил, МАОУ СОШ №14 г. Верхняя Салда.

ДТП по категориям участников



Причинами подавляющего большинства происшествий стали грубые нарушения ПДД РФ водителями транспортных средств (превышение скоростного режима, выезд на полосу встречного движения, несоблюдение правил проезда пешеходных переходов).

Вина несовершеннолетних усматривается в 2 ДТП из 16 и составляет 12,5% от общего количества дорожных аварий с участием детей: Екатеринбург 1 (-50%) и 1 Нижний Тагил (+100%). Основными нарушениями ПДД РФ, допущенными юными пешеходами, стали переход проезжей части в неустановленном месте, в зоне видимости пешеходного перехода (1) и неподчинение сигналам регулирования (1).

ДТП по собственной неосторожности детей

